



KOMENDA POWIATOWA
POLICJI W STALOWEJ WOLI

**INFORMACJA O STANIE BEZPIECZEŃSTWA I PORZĄDKU
PUBLICZNEGO W POWIECIE STALOWOWOLSKIM
W 2017 ROKU**

STALOWA WOLA , LUTY 2018

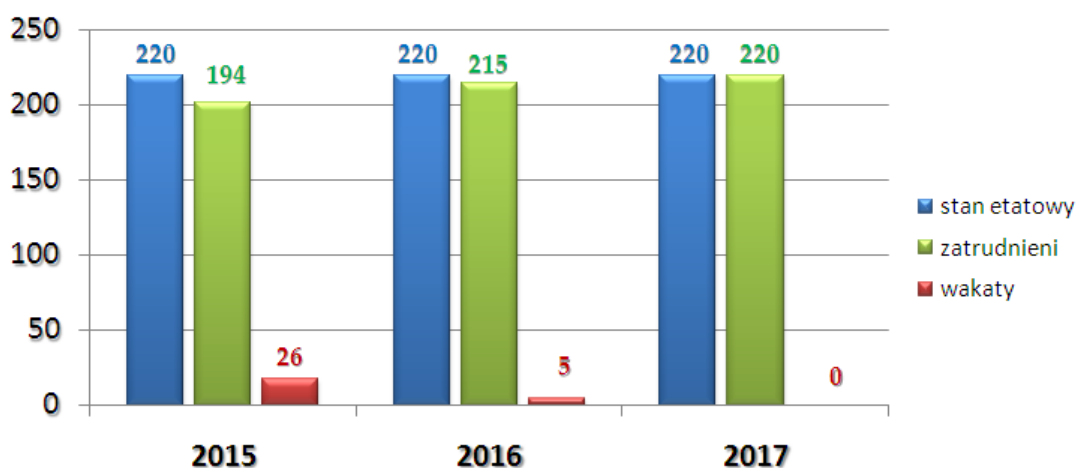
I. Wprowadzenie.

Stosownie do art. 10 ust. 1 Ustawy z dnia 06.04.1990 roku o Policji (z późn. zm) Komendant jednostki Policji składa roczne sprawozdanie ze swojej działalności oraz przekazuje informację o stanie porządku i bezpieczeństwa publicznego właściwym wojewodom, starostom, wójtom (burmistrzom lub prezydentom miast), a także radom powiatu i radom gmin. Realizując ten ustawowy obowiązek opracowano niniejszy dokument, uwzględniając w nim najważniejsze informacje i dane statystyczne dotyczące działalności Komendanta Powiatowego Policji w Stalowej Woli, organizacji i efektywności podległych mu służb oraz stanu porządku i bezpieczeństwa publicznego w powiecie stalowowolskim.

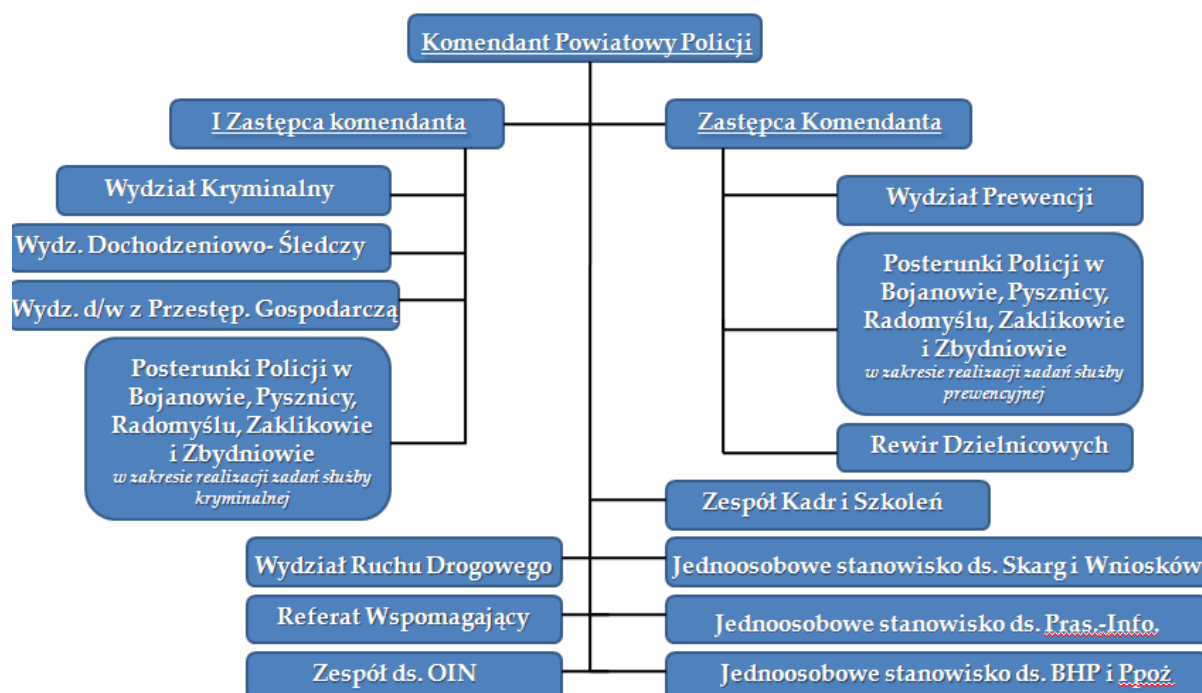
Stalowowolska Policja, jako umundurowana i uzbrojona formacja, zgodnie z zapisem art. 1 ust. 1 cyt. ustawy o Policji, podporządkowując wszystkie swe działania służbie społeczeństwu, w 2017 roku koncentrowała się przede wszystkim na ochronie bezpieczeństwa ludzi oraz utrzymaniu bezpieczeństwa i porządku publicznego.

Komenda Powiatowa Policji w Stalowej Woli jest jedną z 21 jednostek z terenu województwa podkarpackiego wchodzących w strukturę Komendy Wojewódzkiej Policji w Rzeszowie. Stan etatowy jednostki kwalifikuje ją do średniej wielkości jednostek o mocno rozbudowanej strukturze organizacyjnej. Działalność Komendanta Powiatowego Policji w Stalowej Woli obejmowała kierowanie pracą Komendy Powiatowej Policji w Stalowej Woli z siedzibą przy ul. Popiełuszki nr 24 oraz podległych Posterunków Policji w Bojanowie, Pysznicy, Radomyślu n. Sanem, Zaklikowie oraz w Zbydniowie.

Stan kadrowy Komendy Powiatowej Policji w Stalowej Woli



✓ Struktura Komendy Powiatowej Policji w Stalowej Woli



Komenda Powiatowa Policji w Stalowej Woli swoją działalność opiera na następujących rodzajach służb: prewencyjnej, kryminalnej, ruchu drogowym oraz wspomagającej działalność Policji w zakresie organizacyjnym, logistycznym i technicznym.

Służba prewencyjna realizowała zadania w zakresie:

- służby patrolowo – interwencyjnej;
- służby obchodowej realizowanej przez dzielnicowych;
- służby dyżurnej wykonywanej na stanowisku kierowania jednostki;
- zabezpieczenia imprez masowych, w tym meczy piłki nożnej, uroczystości, blokad, zgromadzeń, pochodów, rajdów samochodowych itp.;
- działań o charakterze profilaktycznym realizowanych przez dzielnicowych oraz funkcjonariuszy KPP zajmujących samodzielne stanowiska;
- postępowań w sprawach nieletnich;
- zarządzania kryzysowego oraz działalności sztabowej;
- prowadzenia czynności wyjaśniających w sprawach o wykroczenia;
- występowania w charakterze oskarżycieli publicznych przed Sądem Rejonowym w Stalowej Woli, w sprawach o wykroczenia;

Służba ruchu drogowego realizowała zadania w zakresie:

- służby na drogach oraz obsługi zdarzeń drogowych;
- prowadzenia akcji własnych i zleconych związanych z poprawą bezpieczeństwa na drogach powiatu stalowowolskiego;

Służba kryminalna realizowała zadania w zakresie:

- prowadzenia postępowań karnych, w związku z popełnionymi przestępstwami kryminalnymi, gospodarczymi, przestępczością narkotykową i korupcją;
- pracy operacyjnej;
- poszukiwania osób ukrywających się przed wymiarem sprawiedliwości.

Służba wspomagająca działalność Policji (logistyka) realizowała zadania w zakresie:

- organizacji zaopatrzenia, w tym zapewnienie środków technicznych i materiałów pędnych oraz utrzymanie w sprawności środków transportu;
- obsługi policyjnych systemów łączności radiowych i informatycznych oraz zapewnienia niezbędnego sprzętu w tym zakresie;
- prowadzenia postępowań związanych z wypadkami w służbie;
- zapewnienia przestrzegania przepisów bhp oraz p. pożarowych;
- ochrony informacji i dokumentów niejawnych;
- obsługi kadrowej;
- obsługi kancelaryjnej jednostki;
- nadzorowanie i koordynowanie prac remontowo budowlanych.

II. Działalność profilaktyczna;

Zwiększenie efektywności działań Policji na rzecz wzmocnienia współpracy ze społeczeństwem było jednym z priorytetów w pracy stalowowolskiej policji w 2017 roku. W działalności profilaktycznej policjanci podejmowali działania zarówno dla zwiększania poczucia bezpieczeństwa obywateli jak i kształtowania ich świadomych postaw i zachowań, które w realny sposób przyczyniają się do zmniejszenia zjawisk niepożądanych społecznie.

W ramach tych działań stalowowolscy funkcjonariusze realizowali następujące programy profilaktyczne;

➤ „BEZPIECZNY OGRÓD”

1. Liczba przeprowadzonych spotkań profilaktycznych z adresatami programu profilaktycznego z podziałem na spotkania indywidualne i grupowe, debaty społeczne.

Liczba spotkań indywidualnych	Liczba spotkań z grupami osób	Deбаты społeczne (data, temat debaty, liczba uczestników, główne wnioski, planowany termin debaty ewaluacyjnej)
120	35	06.10.2017 r. – debata społeczna – „Bezpieczeństwo na ogrodach działkowych” – 23 os. - wnioski: zwiększenie liczby wspólnych patroli policjantów z działkowcami, zwiększenie świadomości działkowców w zakresie zgłaszania zdarzeń na policję, kontrole policjantów RD w zakresie przestrzegania przepisów dot. poruszania się rowerzystów, wykonanie wizerunków dzielnicowych i przekazanie ich celem rozpowszechnienia na terenie ROD, debata ewaluacyjna – kwiecień 2018

2. Liczba zorganizowanych patroli prewencyjnych oraz służb obchodowych ukierunkowanych na zagrożenia zawarte w programie profilaktycznym (z wyszczególnieniem patroli wspólnych z innymi podmiotami).

Liczba służb patrolowych ogółem	Liczba służb patrolowych z innymi podmiotami	Liczba służb obchodowych ogółem	Liczba służb obchodowych z innymi podmiotami
15	0	175	12

➤ **„BEZPIECZNY SENIOR”**

1. Ilość przeprowadzonych spotkań profilaktycznych (grupowych) przez specjalistów ds. profilaktyki społecznej ze słuchaczami uniwersytetów trzeciego wieku – 2,
2. Ilość przeprowadzonych spotkań profilaktycznych (grupowych, innych niż wymienione w pkt. 1) przez specjalistów ds. profilaktyki społecznej, dzielnicowych z osobami w podeszłym wieku – 56,
3. Inne działania podejmowane w ramach programu profilaktycznego:
 - debata społeczna w dniu 28.10.2017 r.,
 - uczestnictwo w „Dniu Seniora” zorganizowanym przez ZUS w Stalowej Woli,
 - podczas pikników rodzinnych prowadzono rozmowy z os. starszymi, rozdawano ulotki,
 - dzielnicowi spotykali się z zarządcami wspólnot i administratorami budynków,
 - informowano za pośrednictwem środków społecznego przekazu o przypadkach oszustw, przestrzegano przed zagrożeniami.

➤ **„OGRANICZYĆ WANDALIZM”**

1. Liczba i rodzaj popełnionych wykroczeń oraz przestępstw, których dotyczy program profilaktyczny:

Rodzaj czynu zabronionego	Liczba popełnionych czynów zabronionych
54 kw	1
63a kw	2
67 kw	0
69 kw	0
74 kw	0
85 kw	5
124 kw	215
141 kw	176
143 kw	1
288 kk	122
196 kk	0
256 kk	0
261 kk	0
art. 108 Ustawy o ochr. zabyt.	0

2. Liczba przeprowadzonych interwencji, wszczętych postępowań przygotowawczych, skierowanych wniosków o ukaranie do sądu, nałożonych mandatów karnych, zastosowanych pouczeń w ramach programu prewencyjnego:

Liczba przeprowadzonych interwencji	Liczba wszczętych postępowań przygotowawczych	Liczba skierowanych wniosków o ukaranie do sądu	Liczba nałożonych mandatów karnych	Liczba zastosowanych pouczeń
522	122	66	112	19

3. Liczba przeprowadzonych spotkań profilaktycznych z adresatami programu prewencyjnego z podziałem na uczniów (z wyszczególnieniem szkół gimnazjalnych oraz ponadgimnazjalnych), rodziców oraz inne grupy osób:

Liczba spotkań w gimnazjach	Liczba spotkań w szkołach ponadgimnazjalnych	Liczba spotkań z rodzicami	Liczba spotkań z innymi grupami osób
34	21	6	51

4. Liczba zorganizowanych patroli prewencyjnych oraz służb obchodowych ukierunkowanych na zagrożenia zawarte w programie prewencyjnym (z wyszczególnieniem patroli wspólnych z innymi podmiotami).

Liczba służb patrolowych ogółem	Liczba służb patrolowych z innymi podmiotami	Liczba służb obchodowych ogółem	Liczba służb obchodowych z innymi podmiotami
833	12	1080	4

➤ „OSTROŻNIE PIES”

1. Liczba i rodzaj popełnionych wykroczeń oraz przestępstw, których dotyczy program prewencyjny:

Rodzaj czynu zabronionego	Liczba popełnionych czynów zabronionych
art. 51 kw	3
art. 77 kw	89
art. 166 kw	0
art. 124 § 1 kw	0
art. 288 § 1 i 2 kk	0
art. 156 kk	0
art. 157 kk	0

2. Liczba przeprowadzonych interwencji, wszczętych postępowań przygotowawczych, skierowanych wniosków o ukaranie do sądu, nałożonych mandatów karnych, zastosowanych pouczeń w ramach programu prewencyjnego:

Liczba przeprowadzonych interwencji	Liczba wszczętych postępowań przygotowawczych	Liczba skierowanych wniosków o ukaranie do sądu	Liczba nałożonych mandatów karnych	Liczba zastosowanych pouczeń
92	0	12	19	12

3. Liczba przeprowadzonych spotkań profilaktycznych z adresatami programu prewencyjnego z podziałem na uczniów (z wyszczególnieniem szkół gimnazjalnych oraz ponadgimnazjalnych), rodziców oraz inne grupy osób:

Liczba spotkań w gimnazjach	Liczba spotkań w szkołach ponadgimnazjalnych	Liczba spotkań z rodzicami	Liczba spotkań z innymi grupami osób
91	7	9	58

4. Liczba imprez plenerowych, w których policjanci uczestniczyli w ramach powyższego programu profilaktycznego – 11

5. Inne działania podejmowane w ramach programu profilaktycznego:

- pokazy tresury psów,
- umieszczanie na stronie internetowej informacji dot. obowiązków właścicieli psów.

➤ „PSEUDOKIBIC”

1. Ilość przeprowadzonych spotkań profilaktycznych przez policjantów z uczniami:

- a) szkół gimnazjalnych – 38,
- b) szkół ponadgimnazjalnych – 15.

2. Ilość przeprowadzonych w ramach wywiadówek spotkań profilaktycznych z rodzicami uczniów objętych programem.

- a) w szkołach gimnazjalnych – 3,
- b) w szkołach ponadgimnazjalnych – 0.

3. Ilość zorganizowanych, przy zaangażowaniu władz klubów sportowych, spotkań prowadzonych przez policjantów i piłkarzy z członkami klubów kibica (dotyczy wypracowania z kibicami sposobów poprawy bezpieczeństwa na stadionach oraz uświadomienia tym osobom szkodliwości jaka wynika z kryminalnej działalności grup „pseudokibiców” nie tylko dla społeczeństwa, ale również dla ich klubu). Jeżeli nie zrealizowano to dlaczego – 3

4. Inne działania podejmowane w ramach programu profilaktycznego:

- rozmowy z prezesami klubów,
- rozmowy z kibicami,
- rozdawanie ulotek.

III. OCENA STANU BEZPIECZEŃSTWA I PORZĄDKU PUBLICZNEGO NA TERENIE POWIATU STAŁOWOWOLSKIEGO W 2017 ROKU

KMP/KPP	Postępowania wszczęte				Przestępstwa stwierdzone				% wykrycia		
	2016	2017	Zmiana	WD	2016	2017	Zmiana	WD	2016	2017	Zmiana
KPP Brzozów	516	533	17	103,3	432	436	4	100,9	79,9	82,3	2,4
KPP Dębica	1 887	1 848	-39	97,9	1 450	1 299	-151	89,6	64,0	70,9	6,9
KPP Jarosław	1 215	1 225	10	100,8	1 244	1 410	166	113,3	79,6	84,0	4,4
KPP Jasło	1 028	1 027	-1	99,9	1 039	1 388	349	133,6	77,1	83,6	6,5
KPP Kolbuszowa	592	563	-29	95,1	487	416	-71	85,4	75,2	77,4	2,2
KMP Krosno	1 685	1 714	29	101,7	1 826	8 280	6454	453,5	72,4	94,3	21,9
KPP Lesko	309	335	26	108,4	395	315	-80	79,8	85,1	83,7	-1,4
KPP Leżajsk	815	883	68	108,3	746	666	-80	89,3	79,4	79,6	0,2
KPP Lubaczów	541	653	112	120,7	576	470	-106	81,6	88,7	85,8	-2,9
KPP Łańcut	930	866	-64	93,1	932	770	-162	82,6	75,4	78,5	3,1
KPP Mielec	1 503	1 509	6	100,4	1 293	1 243	-50	96,1	65,2	66,5	1,3
KPP Nisko	760	662	-98	87,1	663	619	-44	93,4	74,0	79,2	5,2
KMP Przemyśl	1 951	1 894	-57	97,1	1 746	1 583	-163	90,7	60,1	68,1	8,0
KPP Przeworsk	665	829	164	124,7	680	646	-34	95,0	85,4	86,6	1,2
KPP Ropczyce	722	644	-78	89,2	703	624	-79	88,8	79,3	82,6	3,3
KMP Rzeszów	6 202	6 063	-139	97,8	4 204	4 143	-61	98,6	52,3	59,4	7,1
KPP Sanok	1 229	1 275	46	103,7	1 093	1 047	-46	95,8	70,2	73,4	3,2
KPP Stalowa Wola	1 539	1 551	12	100,8	1 665	1 654	-11	99,3	72,7	75,8	3,1
KPP Strzyżów	589	541	-48	91,9	408	364	-44	89,2	67,5	72,6	5,1
KMP Tarnobrzeg	1 528	1 612	84	105,5	1 522	1 565	43	102,8	71,3	79,6	8,3
KPP Ustrzyki Dolne	250	295	45	118,0	243	310	67	127,6	81,2	87,1	5,9

Powiat stalowowolski zajmuje obszar **831,07 km²**, w którym mieszka ok. **108 600** mieszkańców. W skład powiatu wchodzi pięć gmin tj. Bojanów, Pysznica, Radomyśl

n. Sanem, Zaklików i Zaleszany. Na strukturę przestępczości występującej na terenie powiatu niewątpliwie duży wpływ ma położenie geograficzne, ukształtowanie terenu oraz warunki ekonomiczno – gospodarcze. Największa liczba przestępstw jest odnotowywana na terenie miasta Stalowa Wola.

Analizie poddano przestępstwa stwierdzone w tych kategoriach, które stanowią największy procentowy udział we wszystkich stwierdzonych przestępstwach na terenie powiatu, a zarazem są wyjątkowo uciążliwe dla lokalnej społeczności.

Przedstawia się to następująco:

Stan przestępczości na terenie powiatu stalowowolskiego w okresie 2015 – 2016 - 2017

Rok	Przestępstwa ogółem	Przestępstwa kryminalne	Wybrane 7 kat. przestępstw
2015	2 019	1 331	579
2016	1 665	1 080	552
2017	1 654	1 166	478

Wykrywalność przestępstw w okresie 2015 – 2016 - 2017

Rok	Przestępstwa ogółem	Przestępstwa kryminalne	Wybrane 7 kat. przestępstw
2015	76,7%	67,6%	34,7%
2016	72,7%	64,8%	41,5%
2017	75,8%	69,7%	40,5%

W 2017 roku na terenie powiatu stalowowolskiego stwierdzono 1654 przestępstw ogółem, to jest o 11 przestępstw mniej niż w analogicznym okresie 2016 roku.

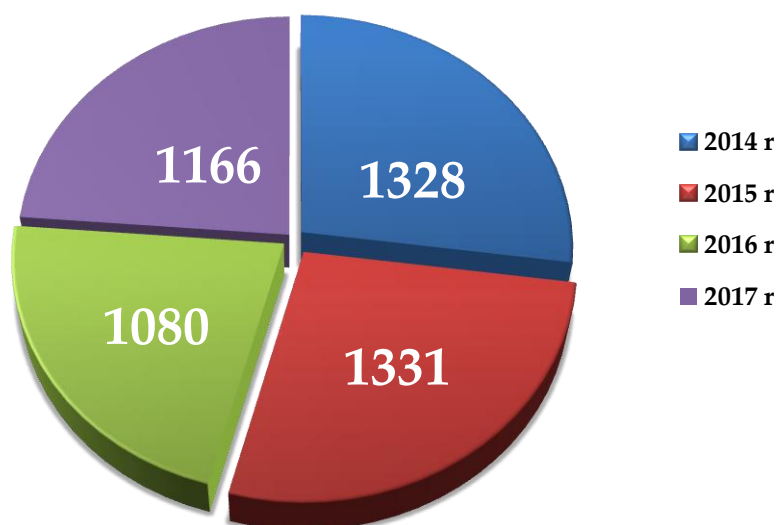
Wskaźnik wykrywalności ukształtował się na poziomie 75,8% w stosunku do roku 2016, zwiększył się o 3,1%.

Dane dotyczące 7 kategorii przestępstw kryminalnych w 2017 roku

KATEGORIA	Postępowania wszczęte				Przestępstwa stwierdzone				% wykrycia		
	2016	2017	Zmiana	WD	2016	2017	Zmiana	WD	2016	2017	Zmiana
BÓJKA I POBICIE	6	11	5	183,3	6	7	1	116,7	66,7	100,0	33,3
KRADZIEŻ CUDZEJ RZECZY	287	200	-87	69,7	291	224	-67	77,0	36,1	39,5	3,4
KRADZIEŻ POJAZDU	16	6	-10	37,5	12	8	-4	66,7	16,7	25,0	8,3
KRADZIEŻ Z WŁAMANIEM	67	82	15	122,4	88	82	-6	93,2	34,4	23,2	-12,2
ROZBÓJ	21	11	-10	52,4	34	28	-6	82,4	82,4	89,3	6,9
USZKODZENIE RZECZY	116	118	2	101,7	106	105	-1	99,1	34,9	24,8	-10,1
USZCZERBEK NA ZDROWIU	34	33	-1	97,1	27	32	5	118,5	92,6	87,5	-5,1

Wykres nr 1

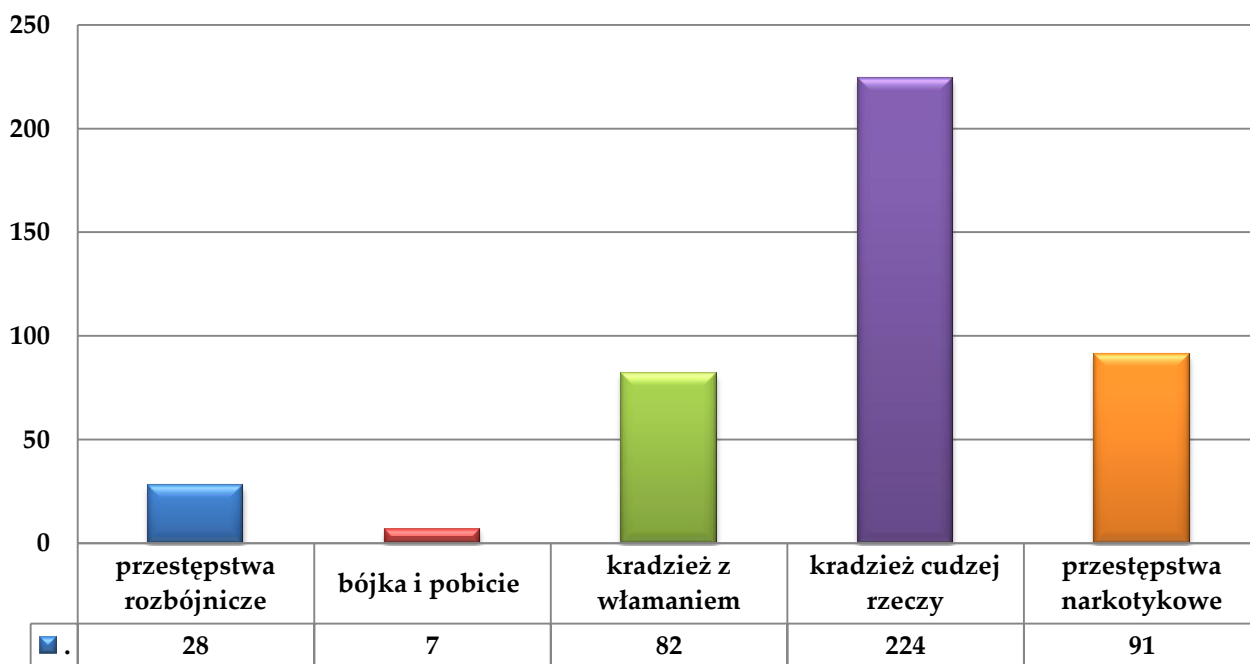
PRZESTĘPSTWA KRYMINALNE /przestępstwa stwierdzone/



Przestępstw o charakterze kryminalnym w 2017 roku stwierdzono 1166, analogicznie w roku 2016 – 1080, to jest wzrost o 86 przestępstw. Wskaźnik wykrywalności wyniósł 69,7% co stanowi wzrost o 4,9% do poprzedniego roku.

Wykres nr 2

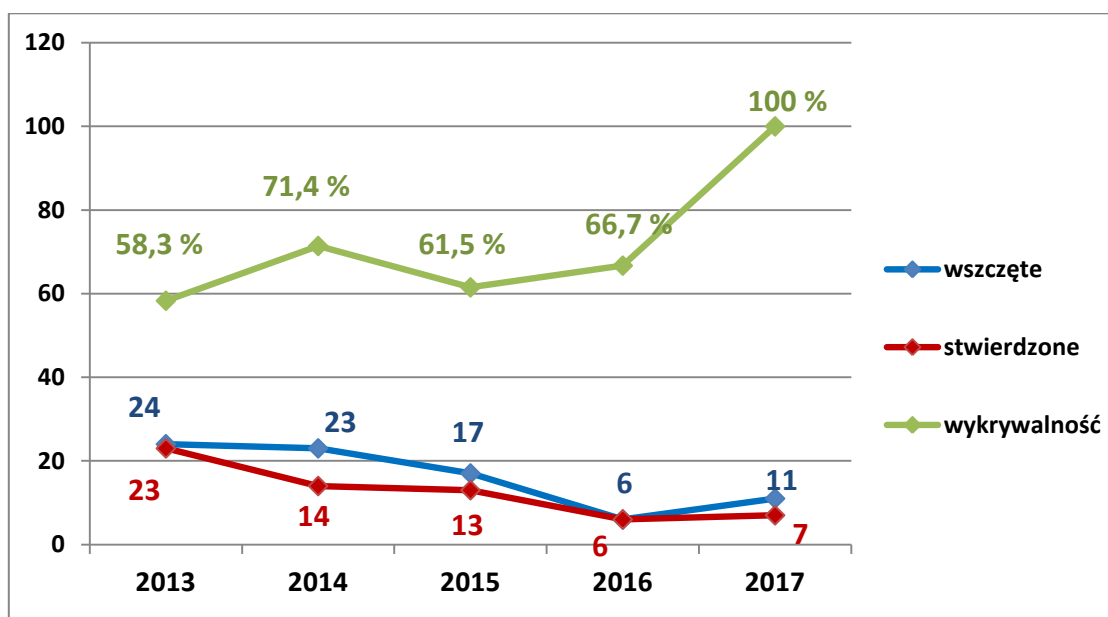
**STRUKTURA PRZESTĘPCZOŚCI
KRYMINALNEJ W 2017 ROKU**
/przestępstwa stwierdzone/



Największy udział w przestępczości o charakterze kryminalnym mają: kradzież cudzej rzeczy, następnie przestępstwa narkotykowe i przestępstwa kradzież z włamaniem. Częstotliwość występowania danej kategorii ma bezpośredni związek z odczuciami społecznymi w aspekcie stopnia poczucia bezpieczeństwa.

Wykres nr 3

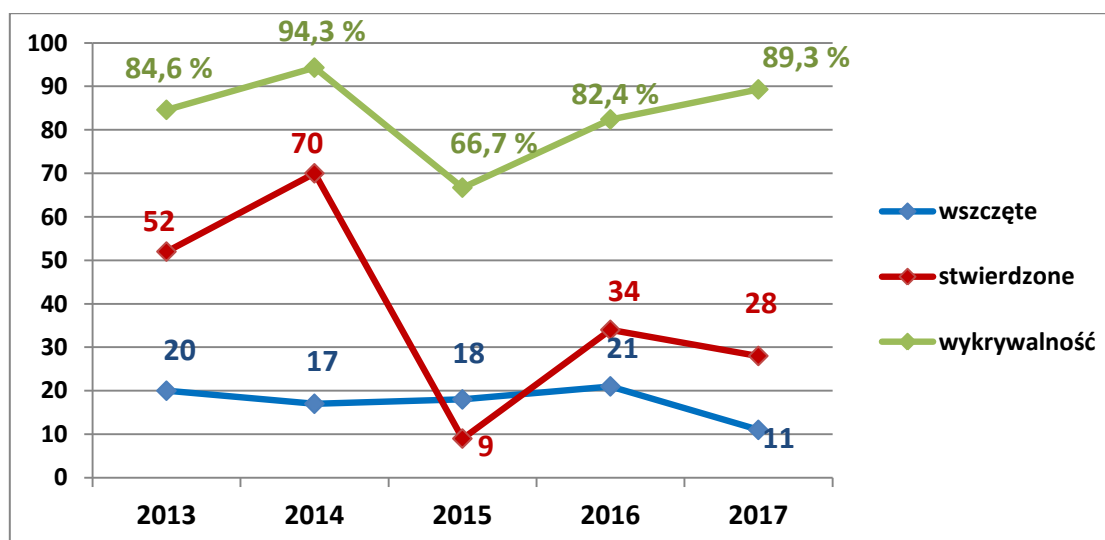
BÓJKA I POBICIE



W kategorii przestępstw udział w bójce i pobiciu w 2017 roku odnotowano 7 stwierdzonych przestępstw, to jest wzrost o 1 więcej niż w roku 2016, wszczętych postępowań odnotowano o 5 więcej. Zwiększeniu uległ wskaźnik wykrywalności do poziomu 100%.

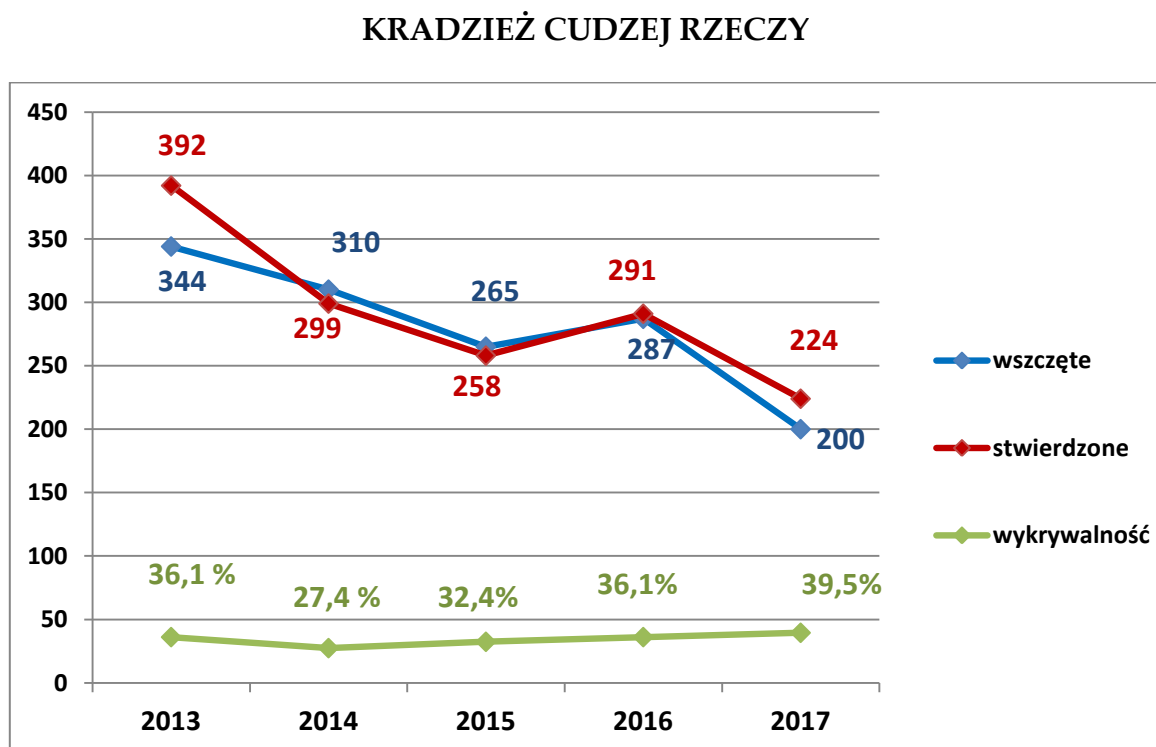
Wykres nr 4

PRZESTĘPSTWA ROZBÓJNICZE



W przypadku przestępstw rozbójniczych w 2017 roku odnotowano spadek liczby stwierdzonych przestępstw o 6 w stosunku do roku 2016. Wskaźnik wykrywalności wzrósł do poziomu 89,3%.

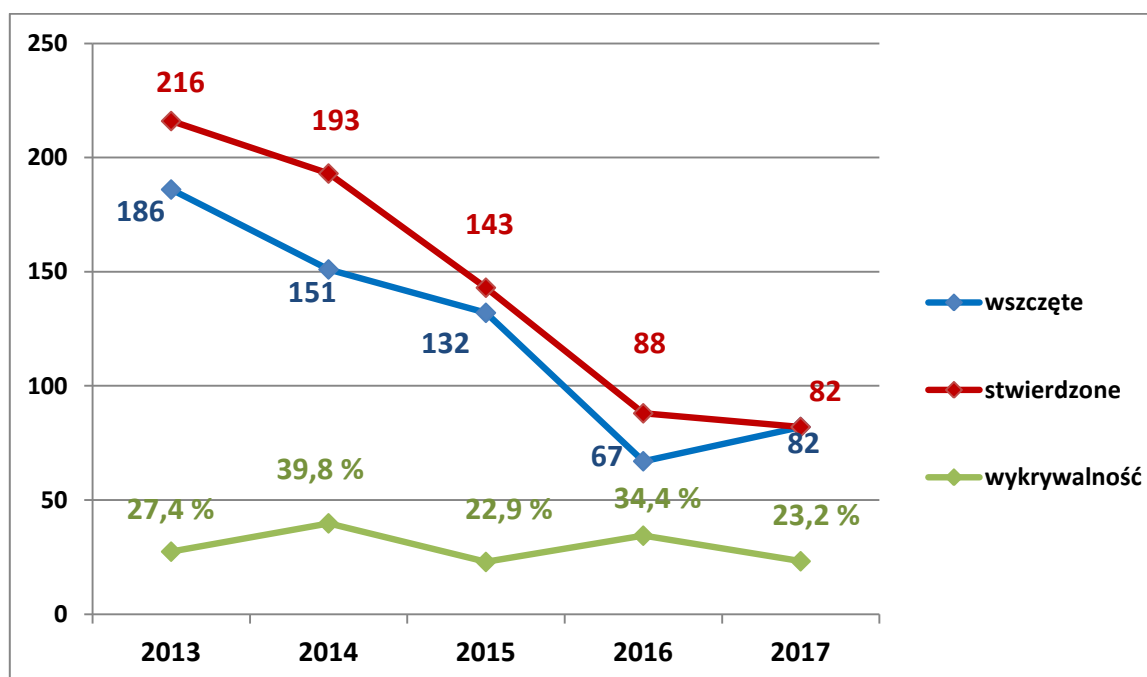
Wykres nr 5



W 2017 roku w kategorii kradzież cudzej rzeczy odnotowano 224 stwierdzonych przestępstw analogicznie do roku 2016 – 291, to jest spadek o 67. Spadek odnotowano również w wszczętych postępowaniach tj. o 87 w stosunku do roku 2016. Wskaźnik wykrywalności wzrósł o 3,4% do poziomu 39,5%.

Wykres nr 6

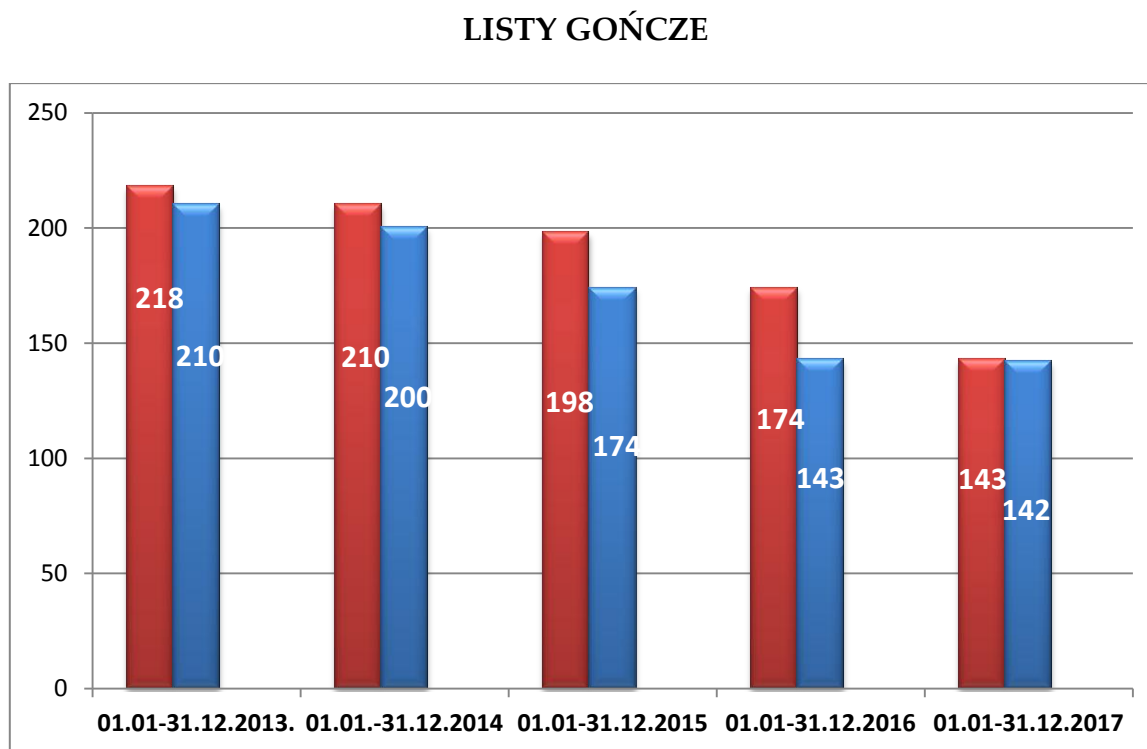
KRADZIEŻ Z WŁAMANIEM



W 2017 roku nastąpił znaczący spadek stwierdzonych przestępstw w kategorii kradzież z włamaniem o 6 w porównaniu do roku 2016. Wskaźnik wykrywalność spadł do poziomu 23,2%.

POSZUKIWANIE OSÓB NA PODSTAWIE LISTÓW GOŃCZYCH ORAZ OSÓB ZAGINIONYCH.

Wykres nr 8



W roku 2017 w KPP w Stalowej Woli przeprowadzone były dwie wojewódzkie akcje zintensyfikowanych działań poszukiwawczych oraz sześciokrotnie przeprowadzane były lokalne akcje poszukiwawcze. Ogólnie zatrzymano 45 osoby poszukiwane na podstawie listu gończego. Na początku roku 2017, osób poszukiwanych listem gończym było 143 a na koniec roku 142. W znacznej większości spraw, osoby poszukiwane przebywają poza granicami kraju. Wydział Kryminalny w roku 2017 prowadził także poszukiwania osób zaginionych, w poszukiwaniach kat. I czynności prowadzono w 1 sprawie, która zakończyła się ustaleniem miejsca przebywania osoby zaginionej. W poszukiwaniach kat. II odnotowano 36 spraw z których 35 zakończono pozytywnie natomiast w jednym przypadku czynności nadal trwają.

Ilość i rodzaje zabezpieczonych środków odurzających, substancji psychotropowych

Lp.	Rodzaj	Ilość		
		2015 r.	2016 r.	2017 r.
1.	konopie indyjskie	70 roślin	99 roślin (8 upraw)	66 roślin
2.	marihuana	14 296 g	4 584,9 g	4 000 g
3.	haszysz	6,84g	-	1,66g
4.	„dopalacze”	393,9g	-	-
5.	grzyby halucynogenne	9g	-	-
6.	amfetamina	5,11g	3,74g	16,18g
7.	inne	MDMA: 19,9g MEFEDRON: 2,9g 2CB: 317,5g	Ekstazy: 6 tabletek METAFEDRON: 71,2g 2CB: 28,7g	MEFEDRON: 114,61 g

DZIAŁALNOŚĆ PREWENCYJNA

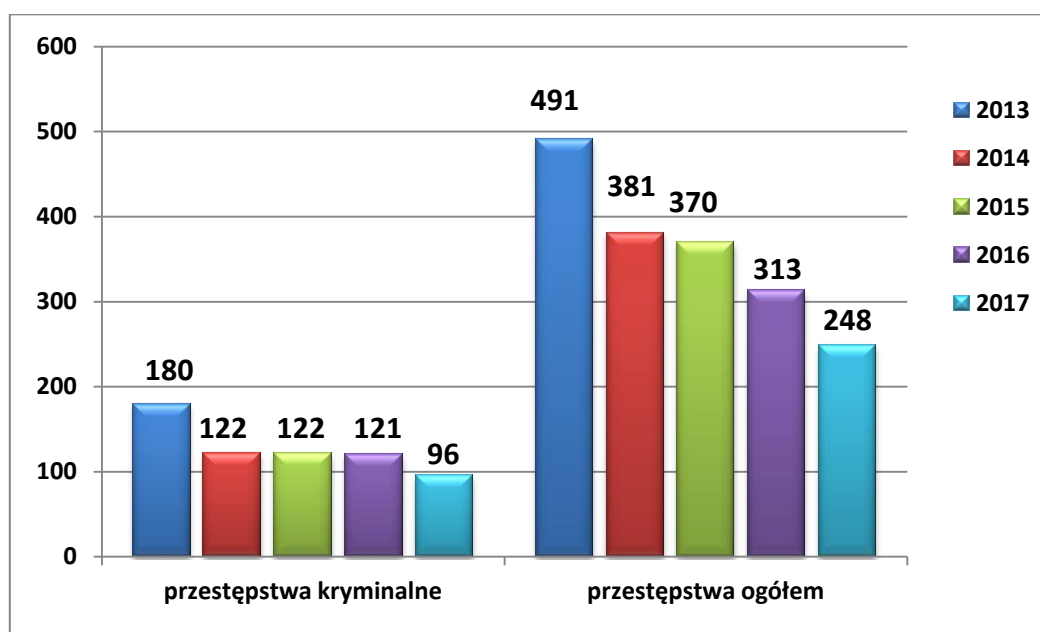
Wyniki, jakie osiągnięto w 2017 roku są wypadkową wielu czynników m.in. współpracy ze społeczeństwem, właściwego określania zadań, organizacji służby jak również aktywnej realizacji działań prewencyjnych.

Spośród 737 podejrzanych o popełnienie przestępstw ogółem, 248 zostało zatrzymanych na gorącym uczynku popełnienia przestępstwa lub w bezpośrednim pościgu. Liczba ta lokuje Komendę Powiatową Policji w Stalowej Woli na czołowych miejscach wśród komend miejskich i powiatowych województwa podkarpackiego, co potwierdza właściwą pracę stalowowolskich policjantów na rzecz bezpieczeństwa mieszkańców powiatu.

W zakresie przestępstw o charakterze kryminalnym, których odnotowano 1166, spośród 425 podejrzanych o popełnienie tych przestępstw, 96 zatrzymano na gorącym uczynku.

Wykres nr 9

ZATRZYMANIA NA GORĄCYM UCZYNKU



Policjanci pionu prewencji Komendy Powiatowej Policji w Stalowej Woli w 2017 roku przeprowadzili 12 084 interwencji policyjnych (w 2016 r. –13 624).

O intensywności pełnienia służby patrolowej i skuteczności pełniących ją policjantów niech świadczy fakt, iż w 2017 roku zatrzymali oni na gorącym uczynku lub w bezpośrednim pościgu ogólnie 248 sprawców przestępstw, w tym 96 sprawców

przestępstw o charakterze kryminalnym, najbardziej nieakceptowanych społecznie (przeciwko życiu i zdrowiu, przeciwko mieniu, sprawców przestępstw narkotykowych).

ZABEZPIECZENIE IMPREZ NA TERENIE DZIAŁANIA **KPP STALOWA WOLA**

W okresie od stycznia do grudnia 2017 roku zabezpieczono 32 imprezy, w tym;

- ✓ 12 meczy piłki nożnej II ligowej drużyny „Stal” Stalowa Wola w tym 4 mecze zabezpieczono na poziomie akcji policyjnej z czego 1 o podwyższonym ryzyku,
- ✓ 8 imprez artystyczno rozrywkowych,
- ✓ 2 zabezpieczenia VIP – a ,pobył Premier RP i Prezydenta RP,
- ✓ 7 zgromadzeń publicznych ,
- ✓ 1 wyścig kolarski /XXVIII Międzynarodowy Wyścig Kolarski Solidarności i Olimpijczyków,
- ✓ 1, XXV jubileuszowy Bieg Niepodległości,

Przy wsparciu działań ze strony OPP KWP w Rzeszowie, policjanci NPP KPP w Stalowej Woli wykonali w sumie 30 patroli zabezpieczających, które eskortowały przemieszczanie się kibiców w granicach powiatu stalowowolskiego bądź do granic województwa. Ponadto wykonano 8 patroli zabezpieczających nie mających związku z zabezpieczeniem imprez masowych. Szacunkowe koszty jakie poniosła Komenda Powiatowa policji w Stalowej Woli w związku z zabezpieczeniem imprez masowych, przejazdami kibiców, zgromadzeniami publicznymi, pobytem VIP-ów i inne wyniosły **110955,00zł** w których uczestniczyło **1150** policjantów.

SŁUŻBY PONADNORMATYWNE

W 2017 roku na terenie Stalowej Woli w wyniku podpisanego porozumienia pomiędzy Prezydentem Miasta Stalowa Wola i Komendantem Powiatowym Policji

w Stalowej Woli funkcjonowały służby ponadnormatywne. Na ten cel z funduszy miasta przeznaczonych zostało **200 000 zł**.

W ramach funkcjonowania tej formy służby, policjanci łącznie wypracowali 8000 godzin. W większości przypadków służby ponadnormatywne organizowane były jako patrole piesze w systemie czterogodzinnym oraz w uzasadnionych przypadkach jako patrole zmotoryzowane w systemie cztero i ośmiogodzinnym.

Służby ponadnormatywne kierowane były w miejsca, które wg prowadzonych analiz uważane były za zagrożone wykroczeniami i przestępstwami m.in.: Osiedle Centralne, Osiedle Poręby, Osiedle Fabryczne, Rozwadów.

Zadaniem patroli było przeciwdziałanie przestępstwom pospolitym jak: uszkodzenie mienia, kradzieże cudzej rzeczy, kradzieże z włamaniem oraz zakłóceniom ładu i porządku publicznego, jak również wykroczeniom w szczególności z ustawy o wychowaniu w trzeźwości i przeciwdziałaniu alkoholizmowi.

W związku z posiadanymi informacjami o występujących zagrożeniach dyslokowano służby m.in. w rejonie Placu Targowego przy ul. Okulickiego w Stalowej Woli, których zadaniem przede wszystkim było przeciwdziałanie kradzieżom kieszonkowym oraz usprawnienie ruchu kołowego i pieszych w rejonie przyległym do targowiska. W ramach dyslokacji sił dokonywano doraźnych kontroli miejsc zagrożonych, które stały się uciążliwe dla zainteresowanych podmiotów i mieszkańców miasta. Policjanci kierowani byli także w miejsca i rejony przyległe do odbywających się w 2017 roku imprez plenerowych, pikników rodzinnych oraz uroczystości o wymiarze ogólnopolskim m.in. „Wielka Orkiestra Świątecznej Pomocy”, „Dni Stalowej Woli”, „Rocznica COP”, „Wigilia Miejska”, „Sylwester”. Organizowano również parole piesze i z wykorzystaniem quadów w porozumieniu z Zarządami Ogrodów Działkowych na terenach ogrodów oraz przyległych.

Reasumując, organizowane w 2017 roku służby ponadnormatywne spotkały się z ogromnym poparciem i aprobatą ze strony mieszkańców miasta Stalowa Wola i w dużej mierze przyczyniły się do poprawy bezpieczeństwa mieszkańców Stalowej Woli.

Policjanci w ramach służby ponadnormatywnej uzyskali następujące wyniki:

(odpowiednio 2017 rok / 2016 rok)

1. Wylegitymowano osób – **2008** (1106), w tym nieletnich – **46** (32)
2. Dokonano kontroli pojazdów – **237** (85)
3. Dokonano penetracji miejsc zagrożonych – **5952** (4647)
4. Dokonano kontroli obiektów – **6439** (4630)
5. Ogółem wykonano interwencji – **1296** (721) z czego:
 - w miejscu publicznym – **1222** (662),
 - domowych – **74** (59)
6. Ujawniono wykroczeń – **614** (285) z czego:
 - nałożono MKK – **264** (73) na kwotę – **60 170,00 zł** (14520,00zł)
 - sporządzono wniosków o ukaranie do Sądu Rejonowego – **38** (12)
 - pouczone osób – **312** (200)
7. Zatrzymano sprawców przestępstw ogółem – **29** (11) z czego:
 - osób poszukiwanych - **3** (8)
 - zatrzymani na gorącym uczynku popełnienia przestępstwa – **26** (11) w tym:
 - nietrzeźwych kierujących – **4** (1)
 - w bezpośrednim pościgu – **4** (1)
 - pozostałe – **18**
8. Zatrzymano praw jazdy – **3** (1)
9. Zatrzymano dowodów rejestracyjnych – **16** (1)
10. Izolowano w PPDOZ do wytrzeźwienia osób – **18** (12)

Większość ujawnionych wykroczeń dotyczyła spożywania alkoholu w miejscu zabronionym (art. 43¹ ustawy o wychowaniu w trzeźwości i przeciwdziałaniu alkoholizmowi.)

KRAJOWA MAPA ZAGROŻEŃ BEZPIECZEŃSTWA

na terenie działania KPP w Stalowej Woli

dane z dn. 31.12.2017 r.



Od września 2016 roku Komenda Powiatowa Policji w Stalowej Woli wraz z garnizonem podkarpackim dołączyła do uruchomionej przez Komendę Główną Policji

strony internetowej „Krajowej Mapy Zagrożeń Bezpieczeństwa”, która swoim zasięgiem obejmuje obecnie całą Polskę. Strona ta daje możliwość anonimowego kontaktowania się społeczeństwu z Policją i zgłaszanie problemów społecznie uciążliwych, które następnie są przedmiotem weryfikacji przez funkcjonariuszy. Od momentu uruchomienia do końca roku 2017 odnotowano 1211 wpisy na Krajowej Mapie Zagrożeń na terenie powiatu stalowowolskiego.

✓ Status zgłoszeń;

Zgłoszonych do 31.12.2017 r.	1211
<u>W tym;</u>	
Potwierdzone;	518
Niepotwierdzone	675
Potwierdzone wyeliminowane	4
Żart lub pomyłka	14

✓ Potwierdzalność w poszczególnych kategoriach zgłoszeń;

KATEGORIA ZGŁOSZENIA	ILOŚĆ POTWIERDZONYCH
Miejsca niebezpieczne na terenach wodnych	0
Przekraczanie dozwolonej prędkości	216
Niestrzeżony przejazd kolejowy	0
Niestrzeżone przejście przez tory	1
Zdarzenia drogowe z udziałem zwierząt leśnych	0
Niewłaściwa infrastruktura drogowa	40
Niszczanie zieleni	0
Bezdomność	21
Wałęsające się bezpańskie psy	2
Dziki wysypiska śmieci	9
Nieprawidłowe parkowanie	128
Poruszanie się po terenach leśnych quadami	10
Spożywanie alkoholu w miejscu niedozwolonym	40
Zła organizacja ruchu drogowego	19

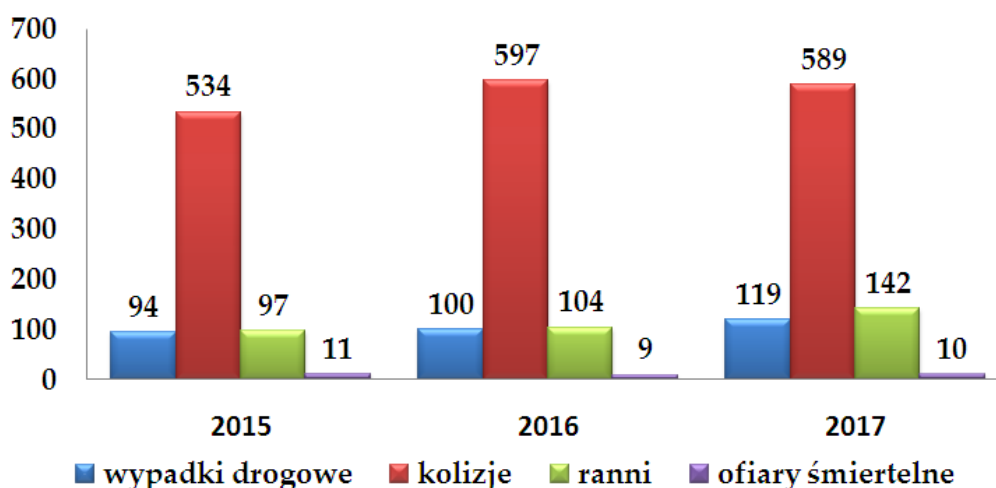
Grupowanie się małoletnich zagrożonych demoralizacją	9
Żebractwo	3
Akty wandalizmu	14
Dzике kąpieliska	0
Wypalanie traw	0
Nielegalna wycinka drzew	0
Używanie środków odurzających	0
Nielegalne rajdy samochodowe	2
Kłusownictwo	1
Znęcanie się nad zwierzętami	0

Z przeprowadzonej analizy wynika, że największą liczbę potwierdzonych zgłoszeń stanowią zgłoszenia dotyczące ruchu drogowego tj. *Przekraczanie dozwolonej prędkości* – 216, oraz *Nieprawidłowe parkowanie* – 128. Pozostałe kategorie kształtują się na zróżnicowanym poziomie.

STAN BEZPIECZEŃSTWA W RUCHU DROGOWYM W LATACH 2015 - 2017

Wykres nr 10

na terenie powiatu stalowowolskiego



Teren działania Komendy Powiatowej Policji w Stalowej Woli obejmuje:

- 22 km dróg krajowych,
- 96 km dróg wojewódzkich,
- 176 km dróg powiatowych.

Dokładna liczba kilometrów dróg gminnych nie jest aktualnie znana z uwagi na przekształcenia dróg wewnętrznych w drogi publiczne.

Ilość zarejestrowanych pojazdów na terenie powiatu wynosi (na koniec 2017r.) ok. 75 000 sztuk.

✓ **W omawianym okresie 2017 roku wydarzyło się :**

- 119 wypadki(ów) drogowe(ych) analogiczny okres roku 2016 – 100; roku 2015 –94,
odpowiednio odnotowano wzrost o 19 wypadków i wzrost o 23 wypadków drogowych.

- 589 kolizji(e) drogowe(ych) analogiczny okres roku 2016 – 597; roku 2015 – 534,
odpowiednio odnotowano spadek o 008 kolizje i wzrost o 55 kolizji drogowych.

Obrażenia odniosło 142 osoby/osób, co stanowi wzrost o 38 osób/osoby ranne w stosunku do 2016 roku i wzrost o 32 osoby/osób w stosunku do 2015 roku.

W wyniku wypadków drogowych 10 osób/osoby zginęło/y, co stanowi wzrost o 1 osób/osobę w stosunku do roku 2016 i spadek o 02 do 2015 roku.

✓ **Na terenie miasta Stalowa Wola wydarzyło się:**

- 64 wypadki(ów) drogowe(ych), analogicznie w roku 2016 – 61 wypadków, w roku 2015 – 58 wypadków drogowych;

odpowiednio wzrost o 03 wypadków i wzrost o 6 wypadków drogowych,

- 401 kolizji(e) drogowe(ych), analogicznie w roku 2016 – 423 kolizji, w roku 2015 – 369 kolizje drogowe;

odpowiednio spadek o 22 kolizji i wzrost o 32 kolizje drogowe.

Obrażenia w zdarzeniach na terenie miasta odniosło 72 osób(y), co stanowi wzrost o 09 osób/osobę ranną/yh w stosunku do 2016 roku, natomiast w odniesieniu do roku 2015 wzrost o 14 osób/osoby ranne/yh.

W wyniku wypadków drogowych na terenie miasta zginęło 4 osób/osoby co w odniesieniu do roku 2016 stanowi wzrost o 1 osobę/osoby, natomiast w odniesieniu do roku 2015 stanowi spadek o 2 osób/osoby zabite/yh.

✓ **Najczęstsze nieprawidłowe manewry kierujących będące przyczynami**

A/ wypadków drogowych to:

- niedostosowanie prędkości do warunków ruchu to 22 (15) przypadków,
- nie udzielenie pierwszeństwa przejazdu to 32 (16) wypadki(ów)
- nieprawidłowe manewry to 17 (16) przypadki(ów),
- niezachowanie bezpiecznej odległości między pojazdami to 16 (8) przypadki(ów).

Zgodnie z powyższym główną przyczyną wypadków drogowych na terenie powiatu stalowowolskiego jest nieudzielenie pierwszeństwa przejazdu oraz niedostosowanie prędkości do warunków ruchu.

B/ kolizji drogowych:

- niedostosowanie prędkości do warunków ruchu to 62 (72) przypadki(ów),
- nieprawidłowe cofanie to 68 (33) przypadków,
- nie udzielenie pierwszeństwa przejazdu to 142 (136) przypadków,
- niezachowanie bezpiecznej odległości między pojazdami to 135 (122) przypadków.

Zgodnie z powyższym główną przyczyną kolizji drogowych na terenie powiatu stalowowolskiego jest nieudzielenie pierwszeństwa przejazdu, niezachowanie bezpiecznej odległości między pojazdami oraz niedostosowanie prędkości do warunków ruchu.

✓ **Najbardziej zagrożone drogi powiatu (kategoria drogi krajowej) to:**

(w nawiasie podane wartości z roku 2016)

A/ w zakresie wypadków drogowych;

-ciąg drogi krajowej nr K77 i 77a to 16 (16) wypadki(ów) – teren miasta oraz 10 (6) wypadki(ów) – na terenie powiatu tj. łącznie 26 (22) zdarzeń/nia.

W porównaniu do roku 2016 stanowi to wzrost o 0 wypadki(ów) na terenie miasta i wzrost o 4 na terenie powiatu, łącznie wzrost o 4 wypadek(ki)(ów) drogowych(we).

W porównaniu do roku 2015 stanowi to wzrost o 1 wypadki(ów) na terenie miasta i wzrost o 1 na terenie powiatu, łącznie wzrost o 2 wypadek(ki) drogowy(we).

B/ w zakresie kolizji drogowych;

-droga nr K77 i 77a to 109 kolizji(e) na terenie miasta oraz 39 kolizje(i) – na terenie powiatu tj. łącznie 148 zdarzeń,

W porównaniu do roku 2016 stanowi to wzrost o 28 kolizji na terenie miasta i wzrost o 03 na terenie powiatu, łącznie wzrost o 31 kolizji drogowych.

W porównaniu do roku 2015 stanowi to wzrost o 37 kolizji na terenie miasta i wzrost o 9 na terenie powiatu, łącznie wzrost o 46 kolizje drogowe.

Łącznie na tym odcinku drogi krajowej odnotowano odpowiednio wzrost o 31 i 46 zdarzeń(ia) drogowe(ych).

✓ Policjanci Wydziału Ruchu Drogowego KPP Stalowa Wola w omawianym okresie ogółem ujawnili (odpowiednio 2017/2015/2016)

7362/9452/6366 wykrocze(ń)nia z czego zastosowali 786/0759/739 pouczeń (155/271/209 piesi) oraz nałożyli 5674/8047/4982 mandatów karnych (597/1068/560 piesi).

Ponadto ujawniono 170/339/205 nietrzeźwych użytkowników dróg oraz 87\$1 i \$2 – 42/107/73. Na zawartość alkoholu przebadano 45 659/45 481/45 613 osób.

Dokonano ponad 6056/7224/4854 kontroli czasu pracy kierowców (dni roboczych).

Ogółem przepracowano 30 277/38 220/30 431 godzin z tego 15 728/20 236/15 962 na trasie, 6 663/7 568/6 379 przy obsłudze zdarzeń drogowych i 2 040/3 215/1 835 podczas sporządzania

✓ **Podjęte działania na rzecz poprawy bezpieczeństwa w ruchu drogowym na terenie powiatu to przede wszystkim:**

- skierowanie ponad 50 wniosków mających na celu poprawę bezpieczeństwa w ruchu drogowym na wszystkich rodzajach dróg, (18-krotny udział w spotkaniu zespołu przy prezydencie miasta lub staroście), w tym w sprawie zmian i aktualizacji oznakowania,
- codzienne zadaniowanie policjantów do eliminowania problemu niechronionych uczestników ruchu (pieszych i rowerzystów),
- codzienna kontrola autobusów z dziećmi – wycieczki w szczególności w okresie maj-wrzesień 2017r.,
- kontrole z zakresu transportu drogowego i czasu pracy kierowców w tym z użyciem programu TACHOSPEED, włącznie z wyznaczeniem 2 funkcjonariuszy wyłącznie do tego typu kontroli,
- zabezpieczanie imprez masowych,
- kontrole samochodów ciężarowych i autobusów,
- prowadzenie z własnej inicjatywy działań Trzeźwy Kierujący,
- uczestniczenie w programach edukacyjnych dla najmłodszych uczestników ruchu,
- uczestnictwo w debacie społecznej na terenie Stalowej Woli oraz gminy Zaklików,

✓ **Podstawowe założenia na dalszy okres to:**

- zwiększenie ilości spotkań w imprezach masowych dla najmłodszych uczestników ruchu drogowego - zimowiska, zakończenie roku szkolnego połączone z uzyskaniem karty rowerowej
- rozszerzenie akcji „Bezpieczne Wakacje” na gminne ośrodki kultury,

- zwiększenie jakości kontroli z zakresu transportu drogowego,
- kontynuowanie działań pod kątem uporządkowania transportu publicznego na terenie powiatu,
- kontynuacja w zakresie kontroli oświetlenia jednośladów,
- zwiększenie nadzoru nad ruchem pieszych,
- zdecydowana reakcja na wykroczenia z zakresu niebezpiecznych manewrów na drodze zarówno przez kierujących rowerami jak też pojazdami silnikowymi,
- przeprowadzenie działań związanych z poprawą bezpieczeństwa RD na podstawie strategii
- zintensyfikowanie działań na rzecz zmian w istniejącej organizacji ruchu.
- zwiększenie ilości działań na rzecz bezpieczeństwa niechronionych uczestników ruchu w tym działania wiosenne,
- pozyskanie z WORD w Tarnobrzegu elementów odblaskowych dla uczestników ruchu.

PRIORYTETY I ZAŁOŻENIE

STAŁOWOWOLSKIEJ POLICJI NA ROK 2017

1. Zwiększenie efektywności działań Policji na rzecz wzmocnienia współpracy ze społeczeństwem.
2. Podniesienie skuteczności działań Policji w identyfikacji i zwalczaniu największych współczesnych zagrożeń, w tym cyberprzestępczości.
3. Wzrost skuteczności działań Policji w zwalczaniu przestępczości najbardziej uciążliwej społecznie.
4. Działania Policji ukierunkowane na poprawę bezpieczeństwa w ruchu drogowym.

5. Optymalizacja działań Policji na rzecz zapewnienia bezpieczeństwa imprez masowych.
6. Podniesienie jakości i efektywności pracy Policji poprzez sukcesywne podwyższanie kompetencji zawodowych funkcjonariuszy i pracowników Policji.
7. Doskonalenie jakości zadań realizowanych przez policjantów i pracowników Policji poprzez zapewnienie optymalnych warunków pełnienia służby/pracy.

**KOMENDANT POWIATOWY POLICJI
W STALOWEJ WOLI**

insp. Lucjan MACZKOWSKI